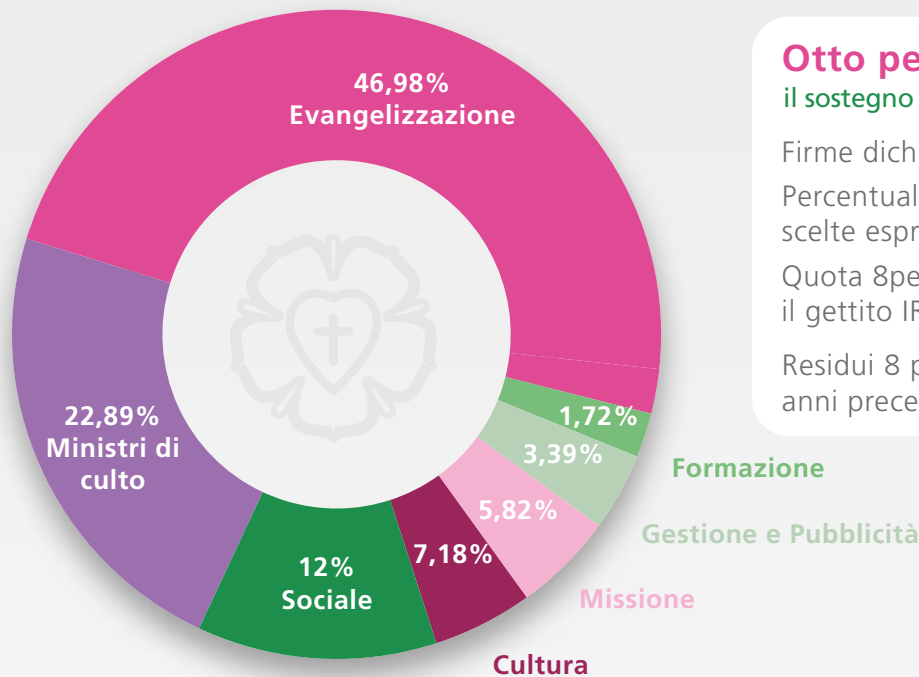




7.000 i luterani in Italia. Oltre 63.000 le firme per sostenere le attività della **CELI, la Chiesa Evangelica Luterana in Italia.**

## 8 PER MILLE DELL'IRPEF 2011 LIQUIDATO NEL 2015 SECONDO LE DICHIARAZIONI REDDITI 2012



### Otto per Mille alla CELI:

il sostegno a una Chiesa che evolve con la società.

Firme dichiarazioni redditi 2012	<b>63.378</b>
Percentuale scelte espresse	<b>0,33%</b>
Quota 8permille 2015 per il gettito IRPEF 2011	<b>€ 4.167.389,46</b>
Residui 8 per mille anni precedenti	<b>€ 192.205,79</b>

## TOTALI DEI PROGETTI SPESI NEL 2015

	Concistoro livello nazionale 33%	Comunità locale 67%	Somma	Percentuale
● SOCIALE	€ 164.623,94	€ 304.714,60	<b>€ 469.338,54</b>	12%
● EVANGELIZZAZIONE	€ 266.106,97	€ 1.571.150,46	<b>€ 1.837.257,43</b>	46,98%
● CULTURA	€ 89.387,30	€ 191.500,00	<b>€ 280.887,30</b>	7,18%
● MISSIONE	€ 202.750,67	€ 25.000,00	<b>€ 227.750,67</b>	5,82%
● GESTIONE E PUBBLICITÀ	€ 40.497,53	€ 92.245,51	<b>€ 132.743,04</b>	3,39%
● FORMAZIONE - Progetti Sinodali	€ 67.382,65		<b>€ 67.382,65</b>	1,72%
● MINISTRI DI CULTO	€ 895.088,68		<b>€ 895.088,68</b>	22,89%
di cui ritenute fiscali	€ 196.915,85			
Totale stanziato	€ 928.712,30			
<b>TOTALE SPESO</b>	<b>€ 1.725.837,74</b>	<b>€ 2.184.610,57</b>	<b>€ 3.910.448,31</b>	100%
TOTALE STANZIATO	€ 1.025.039,07	€ 2.081.139,94	<b>€ 3.106.179,01</b>	
TOTALE TRATTENUTE	€ 1.061.210,45		<b>€ 1.061.210,45</b>	
<b>TOTALE PROGETTATO</b>	<b>€ 2.086.249,52</b>		<b>€ 4.167.389,46</b>	
RESIDUI ANNI PRECEDENTI	€ 192.205,79	€ -103.470,63	<b>€ 88.735,16</b>	
RIPORTI PER ANNI FUTURI	€ 360.411,77		<b>€ 360.411,77</b>	

Totale

**€ 4.167.389,46**



## 8xmille alla CELI: cresce l'impegno, cresce la fiducia

Una tendenza che premia la Chiesa Evangelica Luterana in Italia: anche nel 2015 sono, infatti, cresciute le firme 8xMille che i contribuenti hanno destinato alla CELI.

Dalle 61.200 del 2014 sono passate a circa 63.400, con un incremento di quasi il 5%.

E, soprattutto, una crescita del 50% in 10 anni.

E, per la prima volta, oltre 9 volte il numero dei luterani in Italia.

Piccoli numeri nello scenario generale, grandi cifre per una Chiesa minoritaria e senza grandi patrimoni qual è la Chiesa luterana.

Tali risorse sono fondamentali per il suo sostegno, per la vita delle comunità, per l'aiuto ai giovani studenti di teologia, per l'organizzazione di iniziative per bambini, adolescenti e famiglie, per promuovere il dialogo ecumenico e interreligioso, anche a livello internazionale, per le tante iniziative di solidarietà.

L'ottenimento di così tante firme è un segno di fiducia nel rigore e nella trasparenza con cui la Chiesa Luterana impiega i fondi raccolti.

Ma è, soprattutto, un premio al suo impegno nei tanti progetti sociali e culturali che la CELI promuove direttamente o attraverso le proprie 15 comunità locali.

Iniziativa non solo per la cura delle anime, ma anche per la cultura, la sanità, la scuola, l'assistenza a poveri e migranti, le pari opportunità uomo-donna, la difesa delle diversità e così via, fino alle tante manifestazioni in vista della celebrazione del 500° anniversario della Riforma che sarà celebrato nel 2017: un evento fondamentale per il mondo protestante, ma anche una vera e propria festa da vivere pure con chi di quel mondo non fa parte.

Dall'analisi dei dati, emerge che anche nel 2015 si è rinnovata la volontà della CELI di finanziare iniziative capaci di soddisfare bisogni reali.

Ecco perché, anche l'anno scorso, si è deciso di gestire solo il 33% dei fondi a livello centrale, mentre il restante 67% è stato assegnato alle comunità, dalle Alpi alla Sicilia, capaci di cogliere le reali esigenze sul territorio e di realizzare azioni in grado di contribuire al loro soddisfacimento.

Il ruolo delle pastore e dei pastori – che, essendo in pochi, devono muoversi in ampi territori di competenza - si rivela spesso fondamentale per il successo di numerosi progetti: al loro sostentamento è andato quasi il 23% dei fondi ricevuti, praticamente la stessa percentuale dell'anno precedente (in cui era calata rispetto al passato).

Un decremento percentuale si è registrato, invece, per le somme destinate a spese di gestione, formazione e comunicazione che ammontano a circa il 5%, con un calo del 2.75% rispetto al 2014.

Tale "risparmio" è stato quasi interamente destinato ai progetti culturali, la cui incidenza è cresciuta – in termini percentuali – da poco più del 5% a oltre il 7% del totale.

Quasi il 65% dei fondi – confermando il dato dell'anno precedente - è stato infine destinato a opere sociali, attività di missione e progetti di evangelizzazione.

Con queste risorse, ad esempio, sono stati sostenuti gli ospedali di Genova e Napoli, la scuola materna di Santa Maria La Bruna (NA), il progetto Rose Rosa della Rete delle Donne a favore di vittime di violenza e donne in condizioni di disagio, il Servizio Rifugiati e Migranti della FCEI, i progetti in Sicilia per l'accoglienza dei migranti e l'inclusione dei giovani a rischio, il progetto Tampep a Torino che gestisce programmi di assistenza e integrazione sociale, il centro anziani di Torre Annunziata, il Sogit Soccorso dell'Ordine di San Giovanni a Trieste, la Colazione dei Poveri e il Progetto Orsacchiotto a Roma, il laboratorio Diffusione Teatro a Torre Annunziata, il progetto di educazione musicale "Suonare il flauto dolce" e la Missione Marittima Germanica entrambi a Genova, il progetto di assistenza ai carcerati "E mi visitaste", borse di studio, concerti e seminari in tutta Italia.

E molto altro ancora.

Firmare per l'8xMille alla Chiesa luterana significa tutto questo.

**Firme di valore per opere di valore. Per una Chiesa capace di evolvere con la società.**